

Attestation de conformité d'un poteau garde-corps

Client : Perfek
Rapport No. : INS-SU-26022025-1
Date d'analyse : 26 février 2025
Référence client : Poteau garde-corps PE-GR2-STL-B et PE-GR2-STL
Références normes : CSA S269-2
CNB2015 (4.1.5.14)
OSHA (art 1910.29b)
Code de sécurité des travaux de construction
CSTC (S-2.1, r4: art 3.8.3 et 3.8.2)

OBJET: Rapport de conformité de poteaux de garde-corps identifiés
PE-GR2-STL et PE-GR2-STL-B

Nous avons analysé les dessins du poteau de garde-corps, les normes en vigueur et nous déclarons ce qui suit :

- Le poteau PE-GR2-STL et PE-GR2-STL a fait l'objet d'analyse et la résistance intrinsèque surpasse largement les critères de charge du Code de sécurité pour les travaux de construction (CSTC), ainsi que les normes ci-haut mentionnés en références, aussi décrit par la CNESST.

Steven Unsworth, P.Eng
OIQ : 141631
PEO : 100212647
O.N.G.C Rcan (NDT) level : II



Attesté le 28/03/2025
Révisé le 10/03/2026

P.S. : Voir l'annexe pour les recommandations d'utilisation

ANNEXE :

PROCÉDURES D'UTILISATION (RECOMMANDATIONS)

INSTALLATION DES GARDE-CORPS :

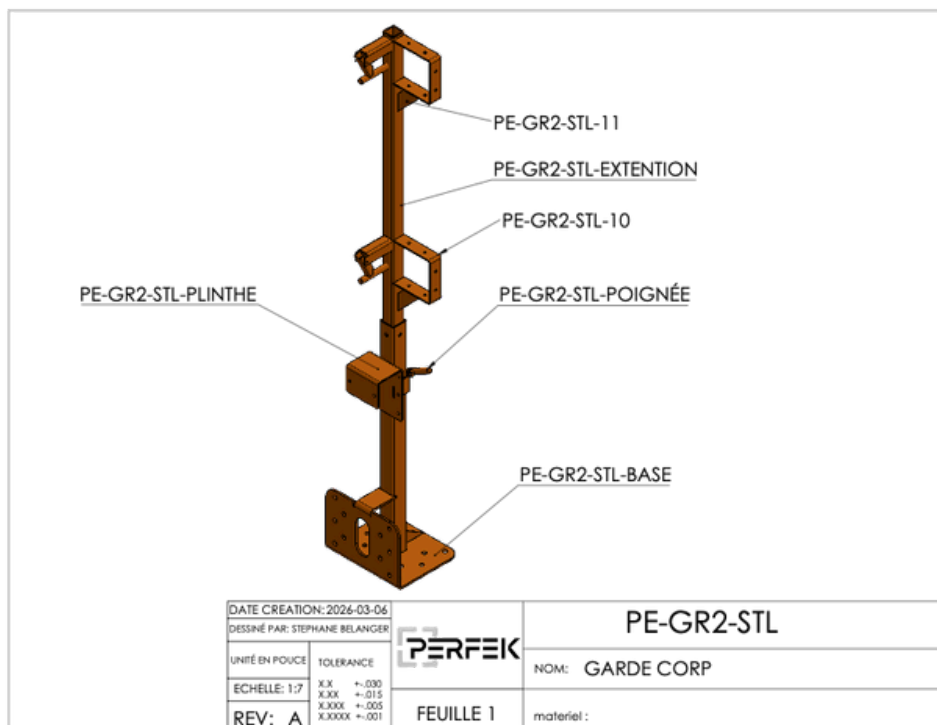
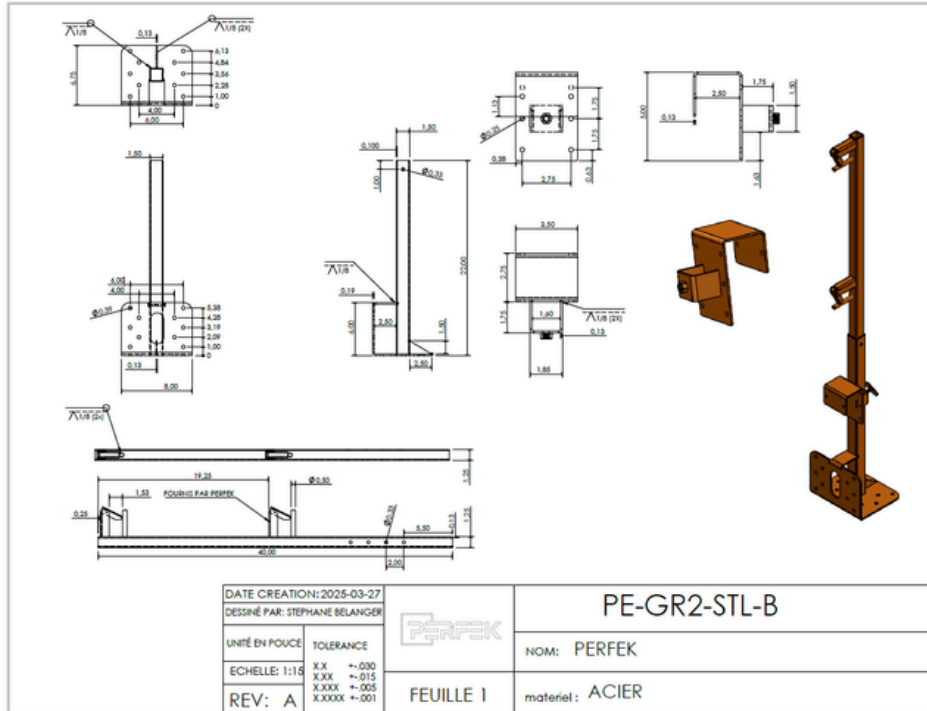
1. Lors du montage et du démontage des garde-corps, chaque travailleur doit être protégé contre les dangers de chute, selon la réglementation en vigueur.
2. Mettre en position les garde-corps au bout de chaque madrier utilisé. La distance ne doit pas dépasser 10'.
3. - Pour le pontage et le plancher de béton, fixer chacune des bases des garde-corps à l'aide de 6 vis à béton (tel que CobraTork ou équivalent) de $\varnothing 5/16$ " x 2.25" dans un béton suffisamment solide pour soutenir les ancrages, (se référer au manuel du fabricant d'ancrage).
 - Pour les pontages, parapets et planchers de bois, utilisé 6 tire-fond de $\varnothing 3/8$ " x 2". S'assurer d'utiliser du bois sain d'épinette ou équivalent, avec absence de nœuds et d'une épaisseur d'au moins 2". S'assurer que le substrat est suffisamment solide pour soutenir les ancrages.
 - Pour les pontages ou plancher d'acier, utilisé 6 vis auto perçantes $\varnothing 1/4$ -14 X 1.5" dans un acier d'au moins 1/4" de pouces d'épaisseur.
4. Utiliser une lisse tubulaire d'acier de $\varnothing 1.25$ " x 2mm pour la lisse centrale et pour la lisse supérieure.
 - Pour l'utilisation de 2x4 en bois de construction, celui-ci doit être exempt de nœuds fissure ou faiblesse structurale. La lisse supérieure doit être installée à l'horizontale et la lisse inférieure peut être installée à la verticale. La longueur maximale des 2x4 utilisés doit être de 8' et se chevaucher d'au moins 12 pouces, centré dans les montants d'acier et fixé à l'aide de au moins 4 clous de 3 pouces.
5. Une fois les garde-corps érigés, mettre en place une plinthe de 2"x 6"x10', jointé au centre du support à plinthe à l'aide de vis.

****Lors du montage et du démontage des garde-corps, chaque travailleur doit être protégé contre les dangers de chute, selon la réglementation en vigueur. ****

INSPECTION & ENTRETIEN :

1. Avant chaque utilisation, une inspection visuelle des garde-corps et des lisses afin des'assurer que rien ne soit fendu, rouillé, déformé ou endommagé ou a été exposé à une force d'arrêt de chute.
2. Ne pas utiliser le système de garde-corps si un élément est endommagé (tel qu'au point 1.).

3. Disposé des éléments endommagés, ne pas tenter de souder, coupé, plié ou réparer les garde-corps.
4. Une inspection visuelle, journalière, du système de garde-corps doit être effectuée, une fois installé.



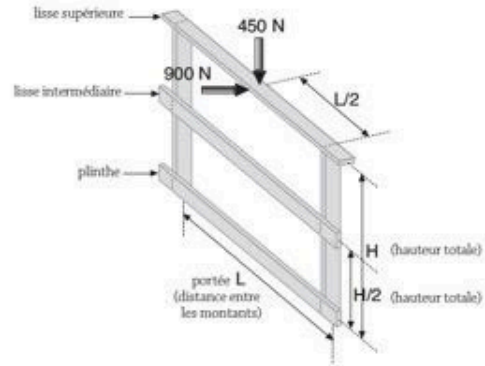
Fabrication

2. Fabrication

Le garde-corps doit pouvoir résister aux charges minimales suivantes : à une charge concentrée horizontale de 900 N (200 lb) et à une charge concentrée verticale de 450 N (100 lb) appliquées à n'importe quel point de sa structure. Ces charges s'appliquent simultanément.

Le garde-corps doit se composer :

- d'une lisse supérieure installée entre 1,0 m (36 po) et 1,2 m (42 po) au-dessus du plancher;
- d'une lisse intermédiaire située à mi-hauteur entre la lisse supérieure et le plancher;
- d'une plinthe d'au moins 90 mm (3,5 po) de hauteur, fixée à l'intérieur des poteaux.



Charges concentrées